



**MiCRO
ENGiNE**

マイクロエンジン ユーザーマニュアル

第2版

マイクロエンジン株式会社

<http://microengine.jp>

目次

1. はじめに	3
2. 管理画面の説明	4
3. ログインする	6
4. ログアウトする	7
5. ページを選択する	8
6. ページを編集する	10
7. パスワード・ユーザー情報を変更する	15

1. はじめに

マイクロエンジン（正式名称：MicroEngine）はWebサイトを更新・管理するための、CMS（コンテンツマネジメントシステム）と呼ばれるソフトウェアの一種です。

本マニュアルは、マイクロエンジンを使ってWebサイトを更新するユーザーのためのものです。マイクロエンジンには、「システム管理者」「デザイナー」「編集者」というロール（権限）があります。本マニュアルでは、「編集者」ロールで利用できる機能について説明します。インストール方法やテンプレートについては、インストールマニュアルや製品マニュアルをご覧ください。

管理画面には、Webサイトそのものが表示される機能もあります。本マニュアルで使われる画像は、サンプルのWebサイトを例にしたもので、実際の管理画面とは異なる場合があります。

2. 管理画面の説明

マイクロエンジンの管理画面について説明します。管理画面は、ログイン後に表示されます。本マニュアルでは次のサンプルWebサイトを例に説明します。

Webサイト（サンプル）



管理画面

これは管理画面トップページの例です。公開しているWebサイトがそのまま表示されています。



1 マイクロエンジン（正式名称：MicroEngine）ロゴマーク

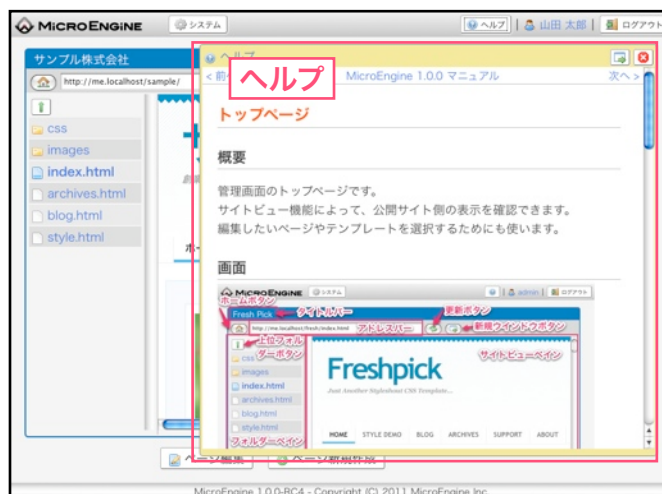
クリックすると、管理画面トップページが表示されます。

2 「システム」ボタン

クリックすると、「システム」画面が表示されます。

3 「ヘルプ」 ボタン

クリックすると、「ヘルプ」（マニュアル）を表示します。



4 ユーザー名

ログイン中の「ユーザー名」を表示します。「表示名」が設定されている場合は、「表示名」が表示されます。クリックすると「ユーザー編集」画面が表示されます。

5 「ログアウト」 ボタン

クリックすると、管理画面からログアウトします。ログアウト後は、「ログイン」画面が表示されます。

3. ログインする

マイクロエンジンにログインします。

1. WEBブラウザで管理画面にアクセスします。

「ログイン」画面が表示されます。

管理画面のURLは、構築された環境によって異なります。詳しくは、システム管理者にお問い合わせ下さい。

例： <http://example.com/me/admin/index.php>

2. ユーザー名・パスワードを入力します。

1 ユーザー名

ユーザー名を入力します。

2 パスワード

パスワードを入力します。

3 「ログイン」ボタン

「ログイン」ボタンをクリックします。ログイン認証に成功すると、管理画面トップページが表示されます。

4. ログアウトする

マイクロエンジンからログアウトします。ログアウトすると再度ログインするまで、管理画面での操作は行えません。

1. 管理画面上部のログアウトボタンをクリックする。



1 「ログアウト」ボタン

「ログアウト」ボタンをクリックします。ログアウトすると、「ログイン」画面が表示されます。

5. ページを選択する

更新したいページを選択する方法について説明します。管理画面トップページに編集したいページを表示させると、ページ編集画面に移動できるようになります。


管理画面トップページ





1 サイトビューペイン

公開しているWebサイトと同様に、画面内のリンク等をクリックしてページを選択します。

2 フォルダーペイン

 ファイル名をクリックすると、クリックしたファイルをサイトビューペインに表示します。

 フォルダー名をクリックすると、クリックしたフォルダーに移動します。

 上位フォルダーボタンをクリックすると、1つ上のフォルダーに移動します。

3 アドレスバー

アドレスバーにURLを入力してエンターキーを押すと、入力したURLに移動します。

4 「ページ編集」ボタン

「ページ編集」ボタンをクリックすると、「サイトビューペイン」で表示しているページの「ページ編集」画面が表示されます。

5 「ページ新規作成」ボタン

サイトビューペインで表示しているページのテンプレートがマルチタイプ（※1）に設定されている場合は、画面下部に「ページ新規作成」ボタンが表示されます。「ページ新規作成」ボタンをクリックすると、サイトビューペインで表示しているページと同じテンプレート（雛形）の「ページ新規作成」画面が表示されます。「ページ新規作成」画面でページを登録すると、ページが追加されます。

※1：マルチタイプとは、1つのテンプレートを元にページを追加することができるテンプレートタイプです。テンプレートタイプを変更するためには、ログイン中のユーザーに、「システム管理者」または「デザイナー」ロールが付与されている必要があります。

6. ページを編集する

ページ編集画面の中央には、公開されているWebサイトと同様のページが表示がされます。画面内の編集可能領域は赤色等の枠線で囲われています。

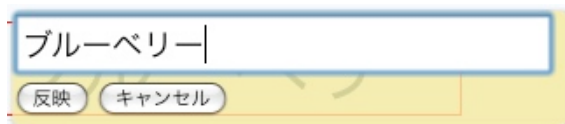
1. ページの内容を編集します。



1 編集可能領域

編集可能領域をクリックすると、編集ボックスが表示されます。編集可能領域は複数あり、それぞれ編集できる内容が異なります。編集可能領域はあらかじめテンプレート内で指定されています。

編集ボックスの例

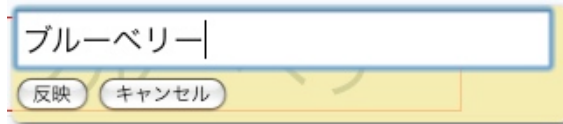


「反映」ボタンをクリックすると、編集ボックスに入力した内容を編集画面に反映します。この時点では公開されているWebサイトは更新されません。

編集ボックスの「キャンセル」ボタンをクリックすると、編集ボックスを閉じます。編集ボックスに入力した内容は破棄されます。

編集可能領域は次の5種類があります。

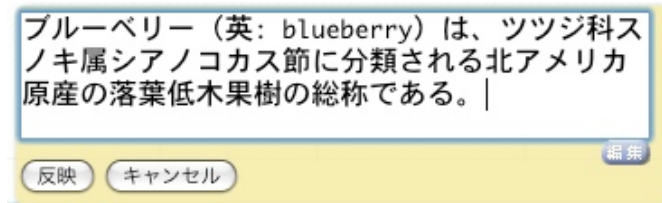
・テキスト



A screenshot of a text input field. The text 'ブルーベリー' is entered. Below the input field are two buttons: '反映' (Apply) and 'キャンセル' (Cancel).

文字列を入力できます。改行は入力できません。HTMLタグは無効です。

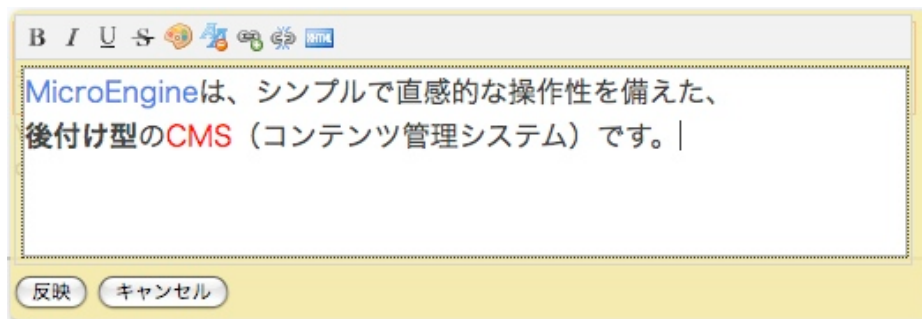
・テキストエリア



A screenshot of a text area. The text reads: 'ブルーベリー（英: blueberry）は、ツツジ科スノキ属シアノコカス節に分類される北アメリカ原産の落葉低木果樹の総称である。' Below the text area are three buttons: '反映' (Apply), 'キャンセル' (Cancel), and '編集' (Edit).

文字列を複数行入力できます。改行も入力可能です。HTMLタグは無効です。

・リッチテキスト



A screenshot of a rich text editor. The toolbar includes icons for Bold (B), Italic (I), Underline (U), Strikethrough (ABC), Bulleted List, Numbered List, Indent, and Outdent. The text area contains: 'MicroEngineは、シンプルで直感的な操作性を備えた、後付け型のCMS（コンテンツ管理システム）です。' Below the text area are two buttons: '反映' (Apply) and 'キャンセル' (Cancel).

文字列中にリンクを設定したり、文字色を指定するなど、文字列を装飾することができます。

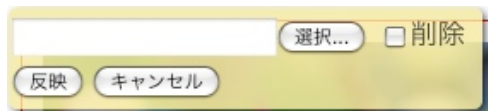
・日付



A screenshot of a date picker. The current date is '2011-07-16'. The calendar shows the month of July 2011. The days of the week are labeled: 日 (Sun), 月 (Mon), 火 (Tue), 水 (Wed), 木 (Thu), 金 (Fri), 土 (Sat). The date '16' is highlighted. Below the calendar are two buttons: '反映' (Apply) and 'キャンセル' (Cancel).

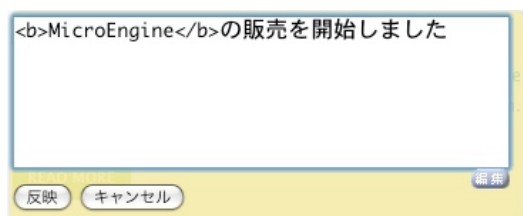
日付を選択できます。

・画像



画像ファイルをアップロードできます。「削除」をチェックして、「反映」ボタンをクリックすると、アップロード済みの画像を削除できます。

・ソースコード



編集可能領域内のHTMLソースコードを直接編集できます。HTMLタグは有効です。

2 ツールバー



編集可能領域をクリックすると、ツールバーが表示されます。

A 編集可能領域の種類を表示します。

B リンクを設定するための入力フォームを表示します。

C アンカーを設定するための入力フォームを表示します。アンカーとは、ハイパーリンクのリンク先を定義するものです。ページの途中に移動するための目印のような役割を果たします。

D リpeat領域を追加したり、削除するためのボタンを表示します。選択した編集可能領域が、テンプレート内でリpeat領域に指定されている場合に表示されます。リpeat領域とは、繰り返し出力したい編集可能領域をグループ化したものです。グループ単位で交互に違う色の枠線が表示されます。

3 ページ設定

画面上部の「設定を開く」ボタンをクリックすると、ページ設定項目が全て表示されま

す。

ページパス	/sample/index.html
タイトル	サンプル株式会社
ページID	651
公開設定	<input checked="" type="radio"/> 公開 <input type="radio"/> 非公開
キーワード	サンプル株式会社, CMS, ブルーベリー
説明	サンプル株式会社の公式サイトです。
備考	

ページパス

ページのパス（位置）が表示されます。マルチタイプのテンプレートを利用したページ新規作成時は、ページ名を指定できます。

タイトル

ページのタイトルを入力します。

ページID

マイクロエンジンがページを識別するための一意の数字を表示します。

公開設定

ページの公開設定を選択します。

ページを非公開にした場合、管理画面トップページの「サイトビューペイン」にも表示されなくなります。非公開ページは「フォルダーペイン」から選択するか「アドレスバー」にURLを入力して、ページを選択する必要があります。

キーワード

WebページのMETAタグ情報を指定します。ページに関連するキーワードを、（半角カンマ）で区切ると、複数入力できます。

例：株式会社サンプル, CMS, ブルーベリー

説明

WebページのMETAタグ情報を指定します。ページの説明を入力します。

例：株式会社サンプルの公式Webサイトです。

4 「キャンセル」 ボタン

「キャンセル」 ボタンをクリックすると、管理画面トップページが表示されます。編集内容は破棄されます。

5 「プレビュー」 ボタン

「プレビュー」ボタンをクリックすると、ブラウザの新規ウインドウ（タブ）で編集内容のプレビューを表示します。

6 「登録」ボタン

「登録」ボタンをクリックすると、編集内容を登録（保存）します。編集内容を登録すると、公開中のWebサイトに即時反映されます。登録後は、管理画面トップページが表示されます。

7. パスワード・ユーザー情報を変更する

ログイン中のユーザーの、パスワードやユーザー情報を変更します。管理画面上部の「システム」ボタンをクリック後、「ユーザー編集」をクリックすると「ユーザー編集」画面に移動できます。

「ユーザー編集」ページ

The screenshot shows the 'ユーザー編集' (User Edit) page in the MicroEngine system. The page has a header with 'MICROENGINE システム' and 'ヘルプ | 山田 太郎 | ログアウト'. The breadcrumb is 'Top > システム > ユーザー編集'. The form contains the following fields:

- ユーザー名 (1): user
- パスワード (2): [Input field]
- ※確認用 (3): [Input field]
- ロール (3): 編集者
- 表示名 (4): 山田 太郎
- ※ユーザー名とは別の名前を画面上に表示したい場合に指定する。
- 備考 (5): [Input field]

Buttons: キャンセル (6), 登録 (7)

Footer: MicroEngine 1.0.0-1 Copyright (C) 2011 MicroEngine Inc.

1 ユーザー名

ログインに使用するユーザー名が表示されます。

2 パスワード

パスワードを変更したい場合に入力します。確認用も含めて2箇所に同じパスワードを入力します。

この項目を空のまま登録すると、パスワードは変更されません。

3 ロール (権限)

ログイン中のユーザーに付与されたロールが表示されます。

次のいずれかのロールが表示されます。

- ・「システム管理者」 (全ての権限を持つ)
- ・「デザイナー」 (ページ編集やテンプレート管理を行える)
- ・「編集者」 (ページ編集のみを行える)

4 表示名

「表示名」を登録すると、画面上部に登録した「表示名」が表示されます。この項目は入力を省略できます。その場合は、ユーザー名が画面上部に表示されます。「表示名」を登録・変更しても、ログインに使用するユーザー名は変わりません。

5 備考

必要に応じて備考を入力します。

6 「キャンセル」ボタン

「キャンセル」ボタンをクリックすると、「システム」画面が表示されます。編集内容は破棄されます。

7 「登録」ボタン

「登録」ボタンをクリックすると、編集内容を登録（保存）して「システム」画面に移動します。